

## YILSONU DEVİR İŞLEMLERİ – II (İŞLETME DEFTERİ & SERBEST MESLEK & GENEL MUHASEBE)

Versiyon : 3.6.6.x

İlgili Programlar : PARALOG® İşletme Defteri, Serbest Meslek, Genel Muhasebe

Tarih : 25.12.2008

Doküman Seviyesi (1 – 5) : 3 (Tecrübeli Kullanıcılar)

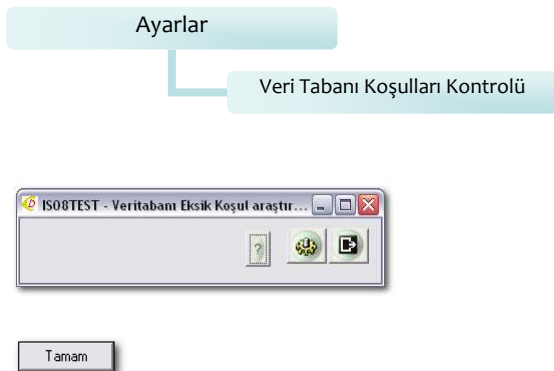
### GİRİŞ

Derece Yazılım tarafından geliştirilen **PARALOG®** İşletme Defteri Sistemi, Serbest Meslek Programı ve Genel Muhasebe Sistemi paketlerinde tüm sabit bilgiler, tanımlamalar ve hareket fişleri yıllara ait veritabanı dosyalarında tutulur. Yılsonu geldiğinde hazırlanması planlanan tablolar ve alınacak dökümler ile ilgili işlemler bitirilir ve mevcut verilerden gelecek yılda kullanılmaya devam edilecek bölümü yeni bir veritabanına aktarılır. Bu işlem **devir** olarak adlandırılır.

#### DEVİR İŞLEMİ AŞAMALARI (TÜM PROGRAMLAR)

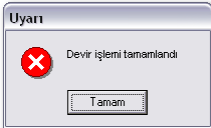
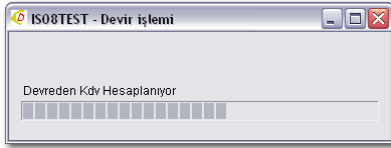
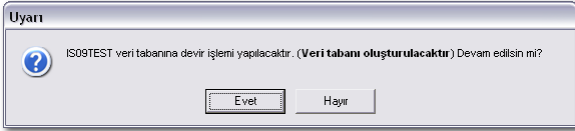
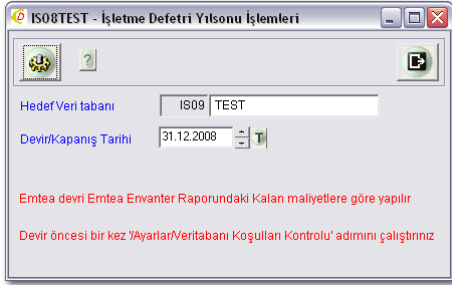
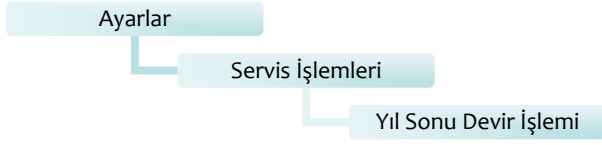
- Devredilecek yıla ilişkin eksik kayıtlar tamamlanır.
- Devir öncesi yedek alınır.
- **“Ayarlar/ Veritabanı Koşulları Kontrolü”** çalıştırılır.
- **“Ayarlar/Servis İşlemleri/Yılsonu Devir İşlemi”** adımıyla yılsonu devri yapılır.

#### ADIMLAR



Devir işlemi öncesi veritabanı eksik koşul kontrolü yapılır. Bu adım, mevcut veritabanını sorunlara karşı inceler. Bu adımın çalıştırılması, daha önce yapılan kod transferleri gibi işlemler varsa ve yarım kalmışsa bunların tamamlanmasını ve kayıt bütünlüğü oluşturulmasını sağlayacaktır.

## İŞLETME DEFTERİ VE SERBEST MESLEK PROGRAMLARI İÇİN DEVİR ADIMLARI



Devir tarihi (ve eğer gerekiyorsa yeni veritabanı adı) verilerek işlem başlatılır.

DerYonetici programında görülebileceği gibi yeni bir yıl sekmesi (2008 yılı için devir yapılmış ise 2009 adında yeni bir sekme) otomatik olarak oluşur. Bu yeni sekmeyi ve içindeki yeni veritabanını görebilmek için programı yeniden başlatmak gerekir.

**NOT: Programda gerekli görülmesi durumunda yıl ortasında da devir yapılabilmektedir.**

### ÖRNEK

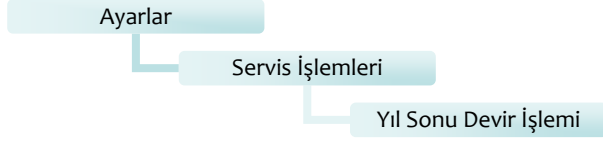
Mevcut veritabanı "ISO8TEST" ise yeni yıla ait veritabanı "IS09TEST" adını alır.  
(İS İşletme Defteri Sistemi'ni, 09 ise yılı belirtir.)

Veritabanı devir işlemi sırasında kullanıcı yeni yıla ait veritabanı adını değiştirebilir. Ancak ilk 4 karakterlik kısımda değişiklik yapamaz. ("TEST" yerine farklı bir isim girilebilir).

**NOT: DerYonetici programı kullanılarak veritabanının adı, devir işlemi bittikten sonra da değiştirilebilir.**

## GENEL MUHASEBE SİSTEMİ İÇİN DEVİR BASAMAKLARI

**Not: Bu adımdan önce veritabanı koşulları kontrolü çalıştırılmalıdır.**



MH08DERECE - Muhasebe Devir İşlemi

Hedef Veri tabanı: MH09 DERECE

Kapanış yapılınsın  
Sabit bilgiler ve hesap kodları daima aktarılır

Kapanış tarihi: 31.12.2008  
Kapanış açıklaması: Kapanış  
Açılış açıklaması: Açılış

İşlem öncesi mutlaka yedeklerinizi alınız.

Geçici devir yapılacaksa “Kapanış yapılınsın” seçeneğinin işareti kaldırılabilir. Aşağıdaki ekran görüntüleri kapanış yapılacağı belirtilerek elde edilmiştir.

Uyarı

Bu dönemdeki 'Kapanış' ve yeni dönemdeki(MH09DERECE) 'Açılış' dönemlerinde fiş varsa silinecektir. Devam edilsin mi?

Evet Hayır

**DİKKAT:** Devam edilirse daha önce yapılmış olan muhtemel devir işlemindeki kapanış ve açılış kayıtları silinecektir!

Uyarı

Muhasebe Mizan Borç ve Alacak toplamları eşit değildir. Devam edilsin mi?

Evet Hayır

**DİKKAT:** Muhasebe mizanında tutarsızlık tespit edildiğinde yukarıdaki gibi bir mesajla kullanıcı uyarılır. Mizanda sorun yoksa bu ekran çıkmaz ve işlem aşağıdaki gibi devam eder.

Uyarı

MH09DERECE veri tabanına devir işlemi yapılacaktır. (Veri tabanı oluşturulacaktır) Devam edilsin mi?

Evet Hayır

veya aşağıdaki pencere görüntülenir.

Bu ekranda “(Veri tabanı oluşturulacaktır)” ifadesi daha önce devir yapılmadığını gösterir.

Uyarı

MH09DERECE veri tabanına devir işlemi yapılacaktır. Devam edilsin mi?

Evet Hayır



Devir sırasında nelerin aktarıldığı görüntülenerek işlem sürer.



Tamam butonu ile devir işlemi sona erer. Artık 2009 bölümünden yeni veritabanına ulaşılabilecektir.

## GENEL BİLGİLER

**PARALOG®** Serbest Meslek Programı ve **PARALOG®** İşletme Defteri Sistemi paketlerinin her ikisinde de hizmet (gelirler ve giderler) ve demirbaş kayıtlarının takibi mümkündür. **PARALOG®** İşletme Defteri Sistemi ayrıca içerdiği bir adımla “Emtea” takibi imkanı da sağlar. Hizmet, demirbaş ve emtea dışında anılan programlarda fiş, yasal ve beyanname bölümleri bulunmaktadır.

Devir işlemi, mevcut yıl içerisinde girilen tüm sabit değerler ve tanımlanan parametreler ile hareket fişlerinin sonuçlarının yeni yıla ayrı bir veritabanı aracılığıyla aktarılmasını sağlar.

**PARALOG®** Genel Muhasebe paketinde ise devir, mevcut yıla ait kapanış kaydı ve yeni yıla ise açılış kaydı yapılmasıyla sonuçlanır. Tanımlamalar, hesap planları ve kullanıcı tarafından belirlenen parametreler de devirle birlikte gelecek yıla aktarılır.

## İŞLETME DEFTERİ VE SERBEST MESLEK PROGRAMLARINDA DEVİR ÖNCESİNDE DİKKAT EDİLECEK KONULAR

Geçmiş yıla ait hizmet, emtea ve demirbaş kayıtlarından henüz girilmemiş olanlar tamamlanır.

### Hizmet Kayıtları

Devredilecek yıla ait eksik hizmet fişleri varsa girilir.

### Demirbaşlar

Yılın son döneminde alınmış olup henüz kaydı yapılmamış demirbaşlar için demirbaş kaydı yapılır. Daha sonra tüm demirbaşlar için son 3 aylık dönem için “Demirbaş/Değerleme ve Amortisman Hesabı” çalıştırılır.

### Sabitler ve Parametreler

Programda tanımlanan tüm sabit değerler ve parametreler yeni yıl veritabanına olduğu gibi aktarılacaktır. Yeni veritabanında yeniden bu parametrelerin ayarlanması gerekmez. Parametre değişikliği yapılması planlanıyorsa mevcut yıla ait çalışmaların sonuna geldiği için devir sonrasına bırakılmalı ve sadece yeni veritabanında yapılmalıdır.

## Emtea Kayıtları (İşletme Defteri Programı)

Derece yazılım tarafından geliştirilen **PARALOG®** Serbest Meslek programında ve Genel Muhasebe Sistemi paketinde emtea kavramı yoktur. Bu bölümde anlatılanlar yalnızca **PARALOG®** İşletme Defteri Sistemi için geçerlidir.

**PARALOG®** İşletme Defteri Sistemi'nde **“Emtea/Servis İşlemleri/Gelirler Maliyet Hesabı”** adımıyla 3'er aylık dönemler için gelirler maliyet hesabı çalıştırılmaktadır. Bu adım kullanılarak dönem sonunda kalan emteaya ait maliyetlerin tüm emtealara yedirilmesi sağlanır.

Maliyetlerin bu şekilde yedirilebilmesi için **“Emtea/Parametreler/Maliyet Parametreleri”** adımıyla da açıklandığı gibi **“İlk Giren İlk Çıkar”** veya **“Dönemsel Ortalama”** seçeneklerinden birinin kullanılması ve emteaların miktarlı olarak işlenmiş olması gerekir.

Emtea'lar miktarlı olarak girilmiş fakat son dönemde maliyet hesaplaması çalıştırılmamışsa, **“Emtea/Servis İşlemleri/Gelirler Maliyet Hesabı”** adımı çalıştırılır.

## GENEL MUHASEBE DEVİRLERİ ÖNCESİNDE DİKKAT EDİLECEK DURUMLAR

### Devir öncesinde yeni yıl veritabanını oluşturma ve fiş girişi (Genel Muhasebe Sistemi)

Genellikle muhasebe devir işlemi Mart ayı sonunda (geçici vergi dönemi) yapılmaktadır. Bu tarihe kadar geçmiş yıla ait eksik evraklar tamamlanabilir ve hem geçmiş yıla hem de yeni yıla fiş girişleri yapılır.

Yeni yıla ait fişlerin işlenebilmesi için iki farklı yöntemden biri tercih edilebilir.

#### Yöntem 1

Yeni yıla ait veritabanı kullanıcı tarafından elle oluşturulur. **“Bilgi Aktar/Başka veritabanından Hesap Planı Aktarımı”** adımıyla ihtiyaç duyulan hesap planı geçmiş yıldan alınır ve eksik parametreler elle girilir. Manuel olarak hazırlanan bu veritabanına yeni yıla ait fişler girilmeye başlanır.

#### Yöntem 2

Önce mevcut veritabanının yedeği alınır ve geçici devir işlemi ne başlanır. **“Ayarlar/Servis İşlemleri/Yıl sonu devir işlemi”** adımı seçilerek devir işlemine başlanır. Geçici devir yapılacağından **“Muhasebe Devir İşlemi”** ekranında **“Kapanış yapılısın”** seçeneği işaretlenmez.

Devir sonrasında yeni yıl veritabanında ki açılış fiş girişleri kullanıcı tarafından manuel olarak silinmelidir (Açılış fişlerini silme işlemi unutulsa bile sonradan yapılacak devirlerde program tarafından silinerek yeniden oluşturulacaktır.). Devir yapıldığından hesap planı ve kullanıcı tarafından tanımlanan diğer bilgiler aynen aktarılmış olacaktır. Bu aşamadan sonra yeni yılın normal dönemlerine ait fiş girişleri (Ocak, Şubat...) serbestçe yapılabilir. Sonradan devir yapılsa bile normal dönemlere ait fişlerde değişiklik olmaz.

### Yansıtma Hesapları virmanı ve Bakiye Sıfırlama (Genel Muhasebe)

Model fiş listelerinde yansıtma ve bakiye sıfırlama hareketlerine ilişkin fiş modelleri bulunmaktadır. Mevcut modeller (ya da kullanıcının tanımlayacağı yeni fiş modelleri) kullanılarak yansıtma ve bakiye sıfırlama fişleri girilebilecektir.

**Fiş/Fiş Listesi** adımıyla görev bölmesi **“Model”** bölümünde **“Model'den Yeni Fiş”** komutu verilerek model fiş seçimi yapılır. Buradan seçilecek fiş modellerine göre borçlu ve alacaklı hesaplar ve (eğer mümkünse) bedelleri otomatik olarak program tarafından doldurulacaktır.

**NOT: Modelden seçim yapmak yerine tüm yansıtma hesap virmanları elle de girilebilir.**

## Tablolar ve Bilançolar (Genel Muhasebe)

Devir öncesinde eğer varsa hesaplar arasındaki tutarsızlıklar kontrol edilmeli ve düzeltilmelidir. “**Tablo/Bilanço**” bölümündeki “**Tablo Listesi**” ile gelir tabloları ve nakit akım tabloları alınır. “**Bilanço Listesi**” adımı ile de ayrıntılı ve özet bilançolar çıkarılır.

Tutarsızlıklar tümüyle giderilip, beyanname ve yansıtma fişlerinin tamamı girildiğinde sadece kapanış fişleri kalacaktır. Kapanış fişleri kullanıcı tarafından değil devir sırasında otomatik olarak program tarafından oluşturulacaktır.

Aynı şekilde yeni yıla ait veritabanında da açılış fişleri de program tarafından otomatik olarak oluşturulur.

### GENEL MUHASEBE ÖZEL DURUM

Muhasebe devir işlemleri sırasında “Kapanış Yapılsın” işaretlenerek devir işlemi yapıldığında kapanış ve açılışta miktar ve döviz bilgileri de devreder. Ancak bedel borç bakiye veriyorken miktar veya döviz bedeli alacak bakiye veriyorsa bedel 1 TL arttırılır ki karşı işleme 1 TL yazılabilsin.

#### ÖRNEK

Bir muavinin bakiyesi 860 TL Borç, 20 Adet alacak(çıkan) veriyorsa  
861 TL, 0 Adet borç kaydı,  
1 TL, 20 Adet alacak kaydı yapılır.  
1 TL'nin yazılması bedelsiz satır yazılamamasından kaynaklanmaktadır.

DERECE YAZILIM HİZMETLERİ TİCARET A.Ş.  
(Aralık 2008)